

ÅTERANSÖKAN

En Säker och Trygg Kommun 2011-2015



**TÖREBODA
KOMMUN**

Innehållsförteckning

1 Inledning.....	3
2 Bakgrund.....	4
3 Indikatorer för en Säker och trygg kommun	5
A En infrastruktur baserad på kommuninvånarnas deltagande och samarbete, ledd av en tvärasektoriell grupp som är ansvarig för främjande av säkerhet i kommunen	5
Mål.....	8
Mål.....	13
B Långsiktiga varaktiga program omfattande båda könen och alla åldrar, miljöer och situationer	16
Mål.....	16
Mål.....	18
Vision.....	20
Vision.....	21
Vision.....	22
C. Program som riktas mot högriskgrupper och – miljöer samt program som främjar säkerhet för utsatta grupper	22
Vision.....	23
Vision.....	26
Vision.....	27
Vision.....	30
D . Program som dokumenterar skadors frekvens och orsaker.....	30
E. Utvärdering för att bedöma programmets processer och effekter av förändringar.....	31
F Fortgående deltagande i nationella och internationella Safe Community nätverk	32
4. Referenser.....	33

1 Inledning

Kommunen vill utvecklas och i samband med detta har flera beslut tagits för att öka tryggheten i kommunen för medborgaren, näringslivet, och turisterna. En säker och trygg kommun ansökan är ett led och beslut i Kommunfullmäktiges offensiva satsning på kommunen. När ansökan är inlämnad och antagen övergår ansökan till att bli kommunens handlingsplan för den offensiva satsningen på en Säker och Trygg kommun. I och med ansökans framtagnings process och antagningen får kommunfullmäktige även en bekräftelse på den offensiva satsningen.

Ett övergripande syfte med en handlingsplan för ”Töreboda - En säker och Trygg kommun” är att ytterligare stimulera och förstärka det förebyggande arbetet av skador i Töreboda kommun. Dels för att öka säkerheten i olika åldrar, miljöer och situationer och för att samordna olika insatser samt klargöra roller och ansvar för det skadeförebyggande arbetet i Töreboda. Studier visar också att skadeförebyggande arbetet bedöms ge miljonbesparingar inom olika samhällssektorer. Kan vi i Töreboda kommun förebygga skador innebär det mindre mänskligt lidande och minskade kostnader för samhället. Personella och ekonomiska resurser kan i stället frigöras till andra angelägna satsningar.

Töreboda kommun har sedan det lokala folkhälsorådet bildades 1996 bedrivit ett tvärasektoriellt skadeförebyggande arbete. Hösten 2002 fattade kommunstyrelsen beslut om att arbeta för att få utmärkelsen ”En Säker och Trygg kommun”. Våren 2003 bildades en tvärasektoriell styrgrupp för det skadeförebyggande arbetet i Töreboda kommun, styrgruppen finns under det lokala folkhälsorådet. 2005 blev Töreboda kommun Säker och Trygg kommun och nu är det dags att återansöka för en fortsatt Säker och Trygg kommun.

2 Bakgrund

Töreboda är en kommun där Göta Kanal, järnväg, tid och människor möts. Den 23 september 1822 invigde Karl XIV Johan Göta Kanals västgötadel vid en sammankomst i Töreboda kommun. Den 27 september 1859 invigde Karl XV järnvägen mellan Göteborg och Töreboda och den 3 november 1862 blev hela västra stambanan färdig. Eftersom det skiljde tjugofyra minuter mellan Stockholmstid och Göteborgstid var det praktiskt att införa en standardtid för hela Sverige. Den 1 januari 1879 ställdes alla klockor om till den tid som gällde mitt emellan Stockholm och Göteborg vilket blev den tid som gällde i Töreboda. Många människor färdas genom Töreboda varje år via järnvägen eller längs Göta Kanal. Den 4 september 2009 besökte kronprinsessan Viktoria Töreboda med anledning av att Töreboda hade varit egen kommun i 100 år.

Från början var Töreboda ett utpräglat jordbrukssamhälle men många olika tillverkningsföretag startades efter hand. Detta kännetecknar Töreboda idag då det råder en god företagaranda och Töreboda kommer ofta högt i mätningar av företagsklimatet. Det finns ett väl differentierat näringsliv. Kända företag i Töreboda är bland annat Daloc AB som är Skandinavien främsta tillverkare av brand-, ljud och säkerhetsdörrar i stål och trä. Källbergs Industri AB är Nordens ledande av äggprodukter. Moelven Töreboda Limträ AB är Sveriges största tillverkare av bärande limträkonstruktioner för alla typer av byggnader. Westerstrand Urfabrik tillverkar bland annat tidssystem och informationstavlor. Baltic Safety Products AB är Europas största tillverkare av flytvästar och finns i Älgårås. Där finns också Jasico AB med kemisk tillverkning. I Moholm finns Skaraborgs Städ AB. Kommunikationerna är goda både vad gäller bil och lastbil, buss och tåg. Stockholm nås via X2000 på två timmar och Göteborg på en.

Den kommunala servicen är väl tillgodosedd med förskolor, skolor, bibliotek, musikskola, och äldreomsorg både i hemmet och i äldreboenden i tätorterna Töreboda och Moholm. Även i tätorten Älgårås kan kommunen anvisa speciellt anpassat boende för äldre. I Töreboda tätort finns flera boenden enligt LSS. Bland alla fritidsanläggningar kan nämnas ishall, idrottshallar, simhall, motionshall, bowlinghall, golfbana, tennisbanor, ridhus och idrottsplatser. I kommunen finns flera motionslingor och elljusspår.

Vi har en bra boendemiljö, fina fritidsanläggningar, närhet till bland annat Tivedens nationalpark och Väneren och Vättern och ett mycket aktivt föreningsliv för alla åldrar.

Den 31 december 2010 hade Töreboda kommun 9 255 invånare vilket är en minskning med en person senaste året. Tio år tidigare bestod Töreboda kommun av 9 626 invånare. Åldersfördelningen framgår av följande sammanställning:

Ålder	% i Töreboda	% i Sverige
0-6	7	8
7-15	10	10
16-19	6	6
20-24	6	6
25-44	20	26
45-64	30	26
65-79	15	13
80-	7	5

Antalet arbetstillfällen uppgår till 3 487. Töreboda har jämfört med Sverige totalt en större andel arbetstillfällen inom tillverkning och utvinning 31% (Sverige 15%) samt jordbruk, skogsbruk och fiske 7% (2%). Beträffande vård och omsorg och utbildning motsvarar Törebodas andel ett genomsnitt för hela Sverige. Lägre andel arbetstillfällen jämfört med hela

Sverige har Töreboda beträffande handel 7% (Sverige 12%), information och kommunikation 1% (4%) och företagstjänster 4% (11%).

Det finns många olika slags boenden i Töreboda kommun både vad gäller storlek på lägenhet och upplåtelseform. De senaste två åren har det byggts 2 småhus och åtta lägenheter i ett nybyggt flerfamiljshus.

3 Indikatorer för en Säker och trygg kommun

År 1989 lanserades på svenskt initiativ idén om en Säker och Trygg kommun/ Safe Community. Safe Community är en viktig del av Räddningsverkets nationella och WHO:s internationella skadeförebyggande program. Den bärande tanken i Safe Community är att skapa en struktur för samverkan mellan olika parter i kommunen. Programinnehållet skall integreras i ordinarie verksamhet.

En Säker och Trygg kommun ska ha:

- A. En infrastruktur baserad på kommuninvånarnas deltagande och samarbete, ledd av en tvärsektoriell grupp som är ansvarig för främjande av säkerhet i kommunen**
- B. Långsiktiga varaktiga program omfattande båda könen och alla åldrar, miljöer och situationer**
- C. Program som riktats mot högriskgrupper och – miljöer samt program som främjar säkerhet för utsatta grupper**
- D. Program som dokumenterar skadors frekvens och orsaker**
- E. Utvärdering för att bedöma programmets processer och effekten av förändringar**
- F. Fortgående deltagande i nationella och internationella Safe Community nätverk**

A En infrastruktur baserad på kommuninvånarnas deltagande och samarbete, ledd av en tvärsektoriell grupp som är ansvarig för främjande av säkerhet i kommunen

Genom samarbete och ansvarsfördelning mellan olika samhällssektorer, myndigheter och organisationer för att uppnå handlingsprogrammets mål är det viktigt att engagera samhällets befintliga aktörer, att väcka intresse och medvetenhet för att finna gemensamma lösningar. En stor utmaning är att finna former som motiverar invånarnas delaktighet och vilja till att arbeta förebyggande och främjande. Att samtliga verksamheter tar hänsyn till förebyggande och främjande aspekter när policys och handlingsplaner utformas. Brett deltagande och ökat inflytande för att utifrån en helhetssyn på hälsans och ohälsans villkor, utveckla stödjande miljöer. Skapa förutsättningar och möjligheter för kommunens invånare att vilja ta ansvar och skapa empowerment.

Säkerhet och trygghetsskapande arbete är långsiktigt och ständigt pågående processarbete i Töreboda kommun. Strategierna för hur arbetet bedrivs ser ut på följande sätt:



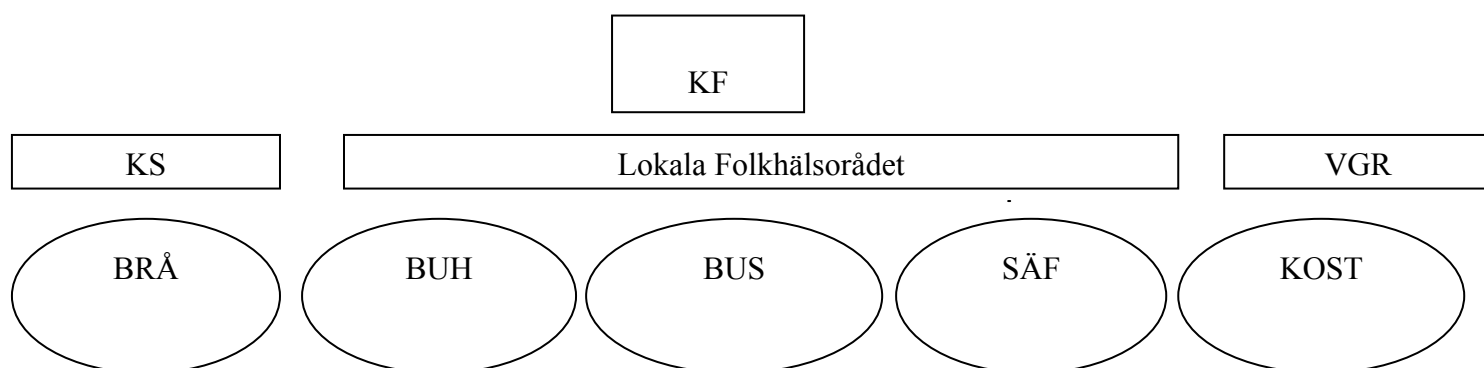
En del av det trygghetsskapande arbetet finansieras med hjälp av medel från Folkhälsorådet, andra delar av arbetet är integrerat i förvaltningarnas eller andra aktörers ordinarie verksamhet. Törebodas långsiktiga folkhälsoplan *Hur kan vägledning vara folkhälsa? Folkhälsoplan för Töreboda kommun 2005-2010* ", kommer under året att revideras. I enlighet med det samarbetsavtal avseende folkhälsoarbete, mellan Töreboda kommun och Hälso- och sjukvårdsnämnden, Östra Skaraborg som ligger till grund för folkhälsoarbetet så kommer den att antas av kommunfullmäktige i Töreboda kommun samt i Hälso- och sjukvårdsnämnden för Östra Skaraborg. Visionen är att denna plan ska användas som en handlingsplan för allt säkerhets och trygghetsskapande arbete i Töreboda kommun. Samtliga aktörer såsom kommunens verksamheter, näringsliv, försäkringskassa, arbetsförmedling, ideella organisationer samt primärvården kommer att vara delaktiga i framtagandet av den femåriga planen.

Folkhälsoarbetet i Töreboda kommun bedrivs i samverkan med Västra Götalandsregionen i syfte att samordna resurser för folkhälsoarbetet. Det centrala organ för detta är folkhälsorådet som har funnits sedan 1996. Rådet består av politiker och tjänstemän från kommunen och hälso- sjukvårdsnämnd 10 samt tjänstemän från kommunen och primärvården. Folkhälsorådets uppgift är att implementera ett hälsofrämjande tankesätt i nämnder och förvaltningar. Arbetet grundas på kunskap om kommuninvånarnas hälsosituation, det ska vara politiskt förankrat, bedrivs kontinuerligt, vara tvärssektoriellt och långsiktigt. Det lokala folkhälsoarbetet vilar på det nationella folkhälsomålet Att skapa samhällseliga förutsättningar för en god hälsa på lika villkor för hela befolkningen.

Folkhälsorådets uppgifter är att:

- Följa och analysera hälsoutvecklingen hos kommunens invånare
- Lämna förslag till mål och inriktning för folkhälsoarbetet, som bygger på hälsoläget i kommunen
- Upprätta/utarbета förslag till folkhälsoplan som kontinuerligt revideras
- Utifrån fastställd folkhälsoplan koordinera tvärsektoriella folkhälsoinsatser
- Utifrån fastställd folkhälsoplan prioritera samt initiera hälsofrämjande och sjukdoms-/skadeförebyggande insatser
- Aktivt medverka till att utveckla arbetsmetoder utifrån ett helhetsperspektiv på folkhälsa
- Ansvara för budget, verksamhetsplan och verksamhetsberättelse
- Följa upp och utvärdera vidtagna insatser

Folkhälsorådet i Töreboda inordnas direkt under kommunstyrelsen. Västra Götalandsregionen har en folkhälsoplanerare placerad i varje kommun i Skaraborg. Huvuduppgiften för den är att medverka i planeringen och genomförandet av det långsiktiga, strategiska och tvärsektoriella folkhälsoarbetet, där det trygghetsskapande och skadeförebyggande arbetet ingår



Brottsförebyggande arbete **Genomfört arbete/ pågående insatser**

Det brottsförebyggande arbetet i Töreboda kommun bedrivs i samverkan med polis, fastighetsägare, kommunens förvaltningar, svensk handel och kriminalvården. Brå är representerade vid Företagarnas frukostmöten för att informera och utveckla samarbetet med näringslivet. Brottsförebyggande rådet består av en arbetsgrupp och en styrgrupp. Styrgruppen består av politiker från det lokala folkhälsorådet och arbetsgruppen representeras från ovanstående yrkesområden.

Arbetsgruppen har sedan lång tid tillbaka bedrivit arbete med **grannsamverkan** och i dagsläget finns drygt 100 st. kontaktpersoner och ca 2000 hushåll är anslutna. Arbetet pågår ständigt och polis i samråd med fastighetsägare arbetar aktivt för att få fler att ansluta sig. Aktuell brottsstatistik skickas ut två gånger årligen till samtliga hushåll. Även en årlig inspirationsföreläsning anordnas årligen för kontaktpersoner i syfte att få en kontinuerlig kontakt med polisen.

Störa langnings kampanj som stimulerar till minskat bruk av droger och langning har genomförts i kommunen sedan 2008. Kommunen har i samverkan med Polis, Länsstyrelse och Västra Götalandsregionen haft affischkampanjer. Kampanjerna har genomförts de två sista veckorna i skolan varje år. Det har även sänts ut brev och broschyrer till föräldrar och föreningar där det uppmanas att inte köpa alkohol till minderåriga. I samband med kampanjen står BRÅ, polis, folkhälsoplanerare, säkerhetssamordnare folkhälsorådet utanför Systembolaget och informerar.

Det finns fem utbildade ÖPP instruktörer i kommunen. På Centralskolan används metoden på så sätt att inför varje termin samordnar instruktörer, rektor och folkhälsoplanerare när respektive klass föräldrar ska få informationen. Information, diskussion kring dessa frågor sker kontinuerligt. Vid en uppföljningsenkät som gjordes föregående år framkom att föräldrarna genom ÖPP fått tillgång till att nätverka föräldrar emellan gällande alkohol, rökning och narkotika. Önskemål fanns också att i samband med dessa träffar bjuda in narkotika poliser och andra experter på olika ämnen. Detta gjordes första gången under föregående år och vi kommer att utveckla detta.

Information från kvinnofridssamordnare, medlare, brottsofferjour, trafikinformator och beroendeenhet ges kontinuerligt till berörd personal.

Ett arbete som ständigt pågår är ökat säkerhetstänkande kring moped åkande. Centralskolan har under ett antal år samarbetat med NTF kring information om mopedkörning. NTF har besökt klasserna i årskurs åtta i klassernas salar och där visat en film med fakta om mopedkörning och det regelverk som gäller kring den relativt nya klassningen av mopeder. Vi planerar att fortsätta med nuvarande upplägg men har dessutom planer på att ge eleverna i årskurs sex trafikinformation. Vi upplever att det är viktigt att knyta an till den information och träning som ges i årskurs fem för att fördjupa och förnya kunskaperna.

2009 skrev kommunen och polis ett samverkansavtal som utmynnade i en handlingsplan. I denna plan bestämdes att kommunen för närvarande ska arbeta med fem områden specifika områden. Dessa områden är: Inbrottsstöld, stöld av och ur eller ifrån fordon, ökat säkerhetstänkande kring mopedtrafik, ordningsproblem och SMADIT (Samverkan mot alkohol och droger i trafiken)

Arbetet kring uppstarten av Nattvandrarerna pågår och i dagsläget har nattvandring pågått sedan 2008 vid speciella högtider som lucia och skolavslutning. Några fredagar och lördagar har nattvandrarerna åkt med ungdomarna på bussar in till de intilliggande större städerna. Tanken är att detta ska utvecklas ytterligare, det finns en vinst i att nattvandrare från intilliggande städer hjälps åt i arbetet med ungdomarna, inte minst för att Töreboda ungdomarna ska känna att deras nattvandrare är med dem på deras arena som är de intilliggande större städerna.

Mål

Att skapa ett gemensamt arbete för medling tillsammans med andra mindre kommuner är en fråga som diskuteras. Medling kommer att organiseras över ett större geografiskt område för att kompetensen ska kunna bibehållas.

Trygghetsvandringar kommer att återinföras i kommunen, arbetet har bedrivits sedan 2007 men har de senaste två åren legat på is. Ett återinförande är av vikt eftersom diskussionen kring belysning på de ställen där invånarna anser att det behövs är viktigt. Frågorna kring säkra cykel- och gångvägar bedrivs i det lokala Folkhälsorådet och därför är det viktigt att få reda på hur medborgarna upplever detta.

Barn och ungdomars hälsa

Genomfört arbete/Pågående insatser

Arbetsgruppen för barn och ungdomars hälsa består av representanter för Skola, Förskola, Fritidshem, BVC, kurator, Kultur – och fritidsförvaltningen, Familjecentralen och Folkhälsoplanerare. Mål och inriktning för denna arbetsgrupp är att bedriva generella insatser utifrån ett arenaperspektiv på skolan, förskolan, fritidshemmen och familjecentralen Spindeln. Syftet är att gemensamma resurser inom primärvård och kommun ska samverka för att förebygga och främja barns psykiska och fysiska hälsa, att skapa förutsättningar för att barn och ungdomar får växa upp i en trygg uppväxtmiljö.

Föräldrastöd, Pågående arbete i dag i gruppen är att man sedan ht-09 diskuterar och inventerar föräldrastöd som finns i kommunen. Målet är att arbeta fram en folder där kommunens erbjudande av föräldrastöd finns samlat för barn och ungdomar i olika åldrar. En inledande dialog har kommit igång kring att utveckla kommunens generella föräldrastöd. Deltagare från gruppen tillsammans med andra inom kommuner i samverkan arbetade med att under hösten söka pengar från Folkhälsoinstitutet gällande detta.

Föreläsningar för personal samt föräldrar i kommunen med inriktning att arbeta för barns psykiska hälsa samt även föreläsningar som var riktade till föräldrar. 2006 startade man en föreläsningsserie ”Livsstil och hälsa”, alla studieförbund och Mariestad, Töreboda och Gullspångs kommuner i samverkan. Det är fyra föreläsningar per år, och dessa har sedan starten återkommit varje år.

Ett projekt som arbetsgruppen har drivit under ett antal år handlar om Stöttning till hälsofrämjande projekt. Det handlar om att olika verksamheter får möjlighet att söka pengar, för att i sin tur utveckla arbeten som handlar om att förebygga barn och ungas hälsa. Projektet ska utmynna i att de integreras i ordinarie verksamhet.

Lekplatsprojektet som påbörjades under föregående år har under året framskridit och i dagsläget står delar av lekplatsen klar. En projektledare har drivit projektet tillsammans med Barn och utbildningsnämnden, arbetsmarknadsenheten, kommunstyrelsen, tekniska nämnden och folkhälsorådet. Lekplatsen är belägen på en central plats i Töreboda kommun med syfte att främja fysisk aktivitet och mötesplatser för alla i befolkningen. En invigning hölls våren 2010.

Som ett led i arbetet med lekplatsen har gruppen även arbetat med en utställning för att förebygga fallskador för barn från 0-5 år. Denna utställning är i form av tre stycken roll up som ska rotera på olika ställen där kommunens invånare vistas.

Familjecentralen i Töreboda startade 2003 och arbetar förebyggande, stöd ges till föräldrar med barn upp till fem års ålder. Familjecentralen utgör en specifikt viktig roll för unga

ensamstående mammor. De får här en tillhörighet som bidrar till en positiv hälsoutveckling för såväl mammor som barn. Familjecentralen har både en öppen verksamhet och ett flertal grupper med olika inriktningar efter behov. Familjecentralen har ett delat huvudmannaskap mellan BUN, SOC och Primärvården. Folkhälsoråd och familjecentral har ett nära samarbete genom arbetsgruppen för barn och ungdomars hälsa. Promenadgrupper med stegräknare, pp (fredagsgrupp och en barnsäkerhetsutbildning på 8 lektioner som genomförs av Röda korset. Familjecentralen Spindeln består av olika gruppverksamheter för föräldrar. En av dessa är ”Fredagsgruppen”. Där erbjuds ”unga” föräldrar med barn, regelbundna träffar för råd och stöd i familjens vardag. De olika teman som erbjuds är: Graviditet, barns utveckling, förhållningssätt, gränssättning, barnolycksfall, barnsjukdomar, sömn, mat, ekonomi, relationer och hälsa. Syftet har också varit att skapa nya nätverk och att vilja delta i den öppna verksamheten.

- Tillsammans med skolskjutsentreprenörerna har varje F-5-skola (förskola t o m årskurs 5) utformat skolskjutsregler som förvaras i varje skolbuss. Dessa genomgås regelbundet med samtliga elever, även de icke skolskjutsberättigade, eftersom elever ibland kompisåker hem till någon kamrat.
- På vissa bussar finns bussvakter
- Bussutrymningssövningar genomförs.
- Utbildning i brand och olyckor riktas till samtliga elever
- Hjälmtvång vid alla cykelutflykter på F-5 skolorna.
- Förskolebarnen använder alltid reflexvästar vid utflykter
- När barnen åker pulka och skridskor gäller hjälm tvång för alla.
- Skyddsronder genomförs årligen tillsammans med tekniska kontoret inom Barn- och utbildningsförvaltningens verksamhetsområden.
- Tekniska kontoret gör en årlig kontroll av alla gymnastiksalor.
- Tekniska kontoret har regelbunden kontroll av elsäkerhet och ventilation.
- Skolorna har årliga brand- och utrymningsövningar där alla elever och personal deltar.
- På F-5 skolorna finns regler om att barn aldrig får vistas i gymnastiksalor eller slöjdsalor utan vuxens närvaro. Röda skyltar om detta finns uppsatta på alla dörrar till dessa lokaler.
- En av kommunens skolor är helt handikappanpassad, så att rullstolsburna elever på egen hand ska kunna ta sig in i alla lokaler i skolan och på fritidshemmet.
- De flesta förskolor och skolor har ett öra som registrerar ljudnivån i lokalen. Örat lyser grönt när det är normal ljudnivå, gult när det börjar bli lite för högljutt och rött när ljudnivån är oacceptabelt hög. Alla elever vet hur det fungerar och lärarna kan peka på örat i stället för att tjata om att barnen bör bli tystare. Eleverna brukar också själva påminna varandra när de ser att örat har fått fel färg. Örat brukar ambulera mellan skolans olika lokaler och har en mycket god effekt på ljudnivån.
- Förskolans dörrar är förklädda med klämskydd.
- Solskyddstak över sandlåda på förskolan Syrenen för att bli förhindra UV-strålning.
- Rastvakter finns på samtliga skolor under samtliga raster.
- Barnavårdscentralen har ett barnolycksfallsförebyggande program.
- Kommunen har en familjecentral dit föräldrar kan vända sig för att få råd och stöd. Det övergripande målet med verksamheten är att motverka utslagning av barn och ungdomar samt stärka föräldrarollen och förebygga ohälsa i familjen, stärka familjernas trygghet. De olika yrkesgrupper som finns tillgängliga gör att vardagliga problemsituationer och bekymmer som tas upp kan diskuteras och hanteras på ett bra sätt. Familjecentralen är ett samarbete mellan kommun och primärvård.

- Simhallen anordnar simundervisning för alla elever i 1-5 enligt kursplanen för "idrott och hälsa" och enligt kultur och fritidsnämndens årliga verksamhet.
- Undervisning omkring farorna med alkohol, narkotika och tobak sker kontinuerligt i skolan.
- Krisplan med handlingsplaner för olika krissituationer t.ex. brand, dödsfall, svåra olyckor finns på varje skola.
- Introduktionspärm för alla nyanställda, vikarier och praktikanter finns på alla skolor och förskolor.
- Varje skola har ett mobbingteam. För eleverna i åk3-5 innebär att de utbildas till kamratstödjare. Kamratstödjarna ska vara extra ögon, de ska rapportera till sin lärare om de ser eller hör något.
- Kontinuerligt görs elevenkäter om trivsel och "läskiga" platser som ett led i det förebyggande arbetet mot mobbing.
- På 6-9 skolan finns i varje klass 1-2 elever som är antimobbingrepresentanter. Dessa elever deltar i Amoregruppen, som arbetar förebyggande mot mobbing.
- Förskolorna är omgärdade med rejäla staket och grindar med barnsäkra lås.
- Det är viktigt att eventuella fel och brister i den fysiska miljön där barnen vistas åtgärdas så snart som möjligt. De som snabbast upptäcker att något gått sönder och därmed blivit en fara, är barnen och personalen och rapporterar det till vaktmästaren så det åtgärdas så snabbt som möjligt.
- Värdegrundsarbetet – hur samspelet elev-elev och elev-vuxen bör vara prioriteras högt i förskolan och i skolan.
- Ett drogfritt arrangemang erbjuds till avgångseleverna vid skolavslutningen i juni.
- På alla skolor och förskolor finns skriftliga regler för hur personalen ska hantera blodburen smitta.
- Några skolor har säkerhetsfrågor som en stående punkt på både elevrådets och föräldragruppens möten. Därmed hålls säkerhetsfrågorna ständigt aktuella.
- Skaderegistrering sker på förskolor t o m åk 9. Skaderegistreringsblankett finns där eleven tillsammans med lärare/skolsköterska fyller i miljön och var på kroppen skadan har uppstått.

Säker och trygg gymnasieskola

I kommunen finns två gymnasieskolor, Kanalskolan med ett specialutformat studieförberedande program och två yrkesförberedande program, hotell- och restaurang samt livsmedelsprogrammet.

Här finns också Sötåsens skola, som är Västra Götalandsregionens naturbruksutbildning med inriktning på jordbruk, djurvård samt natur och miljö. Målen på skolorna är en minskad trend av skadefall bland ungdomar och personal, samt ett förbättrat hälsoläge skall årligen kunna påvisas genom ett förebyggande arbete och effektiv skaderegistrering.

Genomförda/pågående insatser på Kanalskolan:

- Regelbundna säkerhets- och skyddsronder då det deltar representant från elevråd och personalens skyddsombud.
- Arbetsgrupp för den psykosociala arbetsmiljön. Personalen vid skolan har bildat en grupp, där arbetsmiljöfrågor behandlas.

- Alla ungdomar och vuxna på de yrkesinriktade programmen genomgår en kurs omfattande 50 poäng om ”Arbetsmiljö och säkerhet”.
- Personalen har påbörjat en HLR-utbildning samt utbildning på hjärtstartare
- Brandskyddsutbildning genomförs med alla elever på de yrkesinriktade programmen samt utbildning i farligt gods för eleverna på yrkesförarutbildningen.
- Skolans arbete för att förhindra mobbing finns reglerat i en mobbingplan.
- Kanalskolan har en likabehandlingsplan som syftar till att aktivt och målinriktat främja elevers lika rättigheter oavsett kön, etnisk tillhörighet, religion eller annan trosuppfattning, sexuell läggning eller funktionshinder samt att förebygga och förhindra trakasserier och annan kränkande behandling.
- Livsmedelsprogrammets och Hotell- och restaurangprogrammets elever genomgår utbildning i livsmedelshygien.
- Alla fordon på skolan har alkoholås
- Vid skolans studieresor till Tyskland och Holland samt Baltiska länderna liksom till resmål inom landet finns klara regler omkring deltagarnas intag av alkohol.
- I bageriet, restaurangköket och fordonsverkstaden finns klara regler för och utbildning om hur respektive maskin ska hanteras.
- Ett program med upplysning i frågor kring alkohol, narkotika och tobak samt samlevnadsfrågor finns vid skolan.
- Värdegrundsfrågor och jämställdhetsfrågor genomsyras all undervisning.
- Skolan har en skolsköterska en halv dag per vecka och vid behov finns skolpsykolog och kurator att tillgå.
- Vid behov får eleverna gå till vårdcentralen för att söka hjälp.
- Alla elever på de yrkesinriktade programmen genomgår utbildning i HLR och Hjärtstartare.

Genomförda/Pågående insatser på Naturbruksgymnasiet Sötåsen.

- Alla elever åk 1 får en 1:a hjälpen utbildning
- Alla elever i åk 1 läser en kurs i Arbetsmiljö och Säkerhet. Kursen innehåller bland annat information om vad lagen säger om arbetsmiljö, hur man förhindrar långtidssjukskrivningar och hur stress och trötthet kan påverka säkerheten i det dagliga arbetet.
- Alla elever får gratis skyddskläder.
- I arbetet med traktorer och maskiner finns det speciella säkerhetsregler som alla ska följa. Alla som arbetar ute på gården ska ha skyddskläder och skor med stålhätta.
- Hantering av kemikaliskalier regleras i lagen om brandfarliga och explosiva varor, detta innebär att vid varje kemikalieförråd finns det en pärm med information om hur kemikalierna ska hanteras och vilka åtgärder som ska vidtas vid olyckor. Ögondusch finns i närhet i de miljöer där kemikalier hanteras.
- Det finns elevskyddsombud i varje klass, totalt 9 stycken. De går tillsammans med personal skyddsround 1 g/termin.
- Olyckor och tillbud rapporteras, en speciell blankett finns framtagen som all personal lätt kan komma åt och fylla i.
- Skolan delar ut reflexer, skolan sponsrar reflextryck på elevernas skoljackor.
- Det finns ett mobbingteam som arbetar aktivt med förebyggande åtgärder och anordnar temadagar.

- Det finns 1 kurator på heltid, och en skolsköterska en halv dag/vecka.
- Personalen skjutsar elever som behöver komma till vårdcentralen eller till sjukhus.
- Hälsoprofil utförs på all personal.
- Första hjälpen utbildning för all personal.
- Utbildning i halkkörning med minibuss för personalen.
- Bussar som hämtar och lämnar elever kör in på skolområdet.
- Drogfria arrangemang och drogfri miljö på skolan.
- Man har minskat ner på rökrutor på skolans område. 2 stycken rökrutor finns.
- Man arbetar med programmet Livskraft, som handlar om alkohol, droger, självkänsla, gruppdynamik mm
- På fritiden erbjuds elever att kunna använda skolans gym, med tillgång till gyminstruktör, ridning 1 g/vecka till subventionerad pris, innebandy och fotboll. Eleverna har även tillgång till simhallen i Töreboda med fritt inträde.

Barn och ungdomssäkerhetsarbete

Barn och ungdomssäkerhetsgruppen, BUS, ombildades under hösten-2009. Tidigare hade detta arbete funnits med i barn och ungdomars hälsa. Syftet med gruppen är att arbeta för att minska olycksfallsfrekvensen hos barn 0-18 år, denna har legat på en stadigt hög nivå. Ett samarbete mellan primärvården i form av BVC sköterska, MTG teknik, familjecentralen, Specialpedagog, skolsköterskas, säkerhetssamordnare och folkhälsoplanerare.

Genomfört/Pågående insatser

- Lekplatsprojektet
- Roll up som cirkulerar i kommunen med budskapet att vidta försiktighetsåtgärder för att minska fallolyckor i hemmet hos barn 0-5 år.
- Hänvisningstavlor på lekplatser, information om var man befinner sig i händelse av olycka
- Olycksfallsblanketter på samtliga skolor och förskolor som personalen ska sammanfatta tillbudet i händelse av olycka. Detta för att kunna åtgärda vid exempelvis olycksdrabbade platser och få en bild av vilka de vanligaste olyckstillbudena är.
- Årliga barn och ungdomssäkerhetsdagar där vi samlar samtliga aktörer som finns kring ungdomarna. Ungdomsmottagning, ambulans, föreningar, Civilförsvaret, BVC, MTG teknik, Rädda barnen, Röda korset, Polisen, Räddningstjänst och Socialtjänsten för att arbeta förebyggande och främjande tillsammans.
- Vi har diskuterat drunkningsolyckor och tittat över vad som kan göras i kommunen för att förebygga.

Mål

Målet med Barn och ungdomssäkerhetsgruppens, BUS, är att barn och ungdomar får delaktighet och aktivt kan delta i utvecklingen av kommunen. Genom BUS gruppens arbete ges ett systematiskt förebyggande och utvecklande arbete sett från ett barn och ungdomsperspektiv t ex. drogfria miljöer, bra föreningsliv, utvecklat föreningsstöd samt fler mötesplatser för ungdomarna.

SÄF/ Säkerhetsgruppen för äldre och funktionshindrade

Gruppen arbetar för målgruppen äldre och funktionshindrade och består av Biståndsbedömare, MAS, Arbetsterapeut, primärvård, Pensionärsorganisationerna SPF, PRO, Anhörigsamordnare, studieförbund samt Folkhälsoenheten. Arbetet består framförallt av skadeförebyggande arbete men även psykosocial och fysiska hälsa. Ökad grundtrygghet är en mycket viktig faktor i en strävan att förebygga olyckor och skador för funktionshindrade. Arbetet med att förebygga skador för denna målgrupp behöver utvecklas ytterligare. Ett arbete som gruppen påbörjade föregående år är arbetet med att öka medvetenheten om kostens betydelse. I arbetet med att förebygga fallolyckor är även detta en viktig aspekt.

Genomförda/pågående insatser

- Arbetar fram en checklista för personal att använda vid fallolyckor med tillhörande åtgärdsplan.
- Återkommande informationstillfällen för berörd personal för att öka säkerhetstänkandet.
- Öka medvetenheten om fallskador inomhus både på boenden och i hemmet genom att representanter i gruppen presenterar statistik och annan information till personalen på sina respektive avdelningar.
- Personalen har fått och ska få ytterligare utbildning i suicidprevention för äldre genom metoden *Psykisk livräddning* som Svenska nätverket för suicidprevention tillhandahåller.
- En årlig återkommande folkhälsodag med tema äldre i samarbete med vårdcentralen. Där representanter från pensionärsorganisationer, intresseföreningar, folkhälsan, läkare, Vårdcentral, massör, hörsel och syn konsulent, sjuksköterska, arbetsterapeut, anhörigstöd, biståndsbedömare och polisen finns med.
- Permanent hemfixartjänst
- Tillhandahållande av halkmattor och halkskydd

Säkerhetsfrågor för äldre och funktionshindrade

Arbetet syftar till att minska de medicinska, sociala, fysiska och psykiska konsekvenserna pga. skador och otrygghet. Alla ska känna trygghet i sin kommun.

Fakta: Skadefallen i målgruppen > 65 år i Töreboda kommun uppgick år 2008 till 157 stycken, vilket motsvarar 79 fall/1000 invånare i denna målgrupp (15,1 % av samtliga skadefall i kommunen). Genomsnittet av skadefall i gruppen > 65 år har under perioden 2000-2008 varit 89 stycken/1000 invånare i kommunen.

Utgångspunkter: All verksamhet inom äldreomsorgen i Töreboda kommun skall genomsyras av det aktiverande förhållningssättet, där ledorden är delaktighet och oberoende. Mycket talar för att fysisk aktivitet är positivt för hälsa och välbefinnande, därför arbetar vi för ett förhållningssätt som stödjer brukaren i att vara så aktiv och delaktig som möjligt i vardagen. Ett salutogent synsätt sätter det friska i fokus och understryker brukarens möjlighet att känna faktor i vår strävan att förebygga olyckor och skador bland äldre och funktionshindrade.

Den trygghets ringning som sedan många år bedrivs i samverkan mellan Svenska kyrkan och Socialförvaltningen är ett exempel på enkla insatser som bidrar till ökad grundtrygghet för många ensamboende i kommunen. I nuläget får cirka 25 äldre i kommunen varje morgon, alla årets dagar, ett telefonsamtal från diakonipersonal som pratar en stund och hör hur man mår.

Genomförda/pågående insatser:

- **Säkerhetsväska**
Kommunen har sedan ett antal år tillbaka en säkerhetsväska som tagits fram i syfte att göra vardagen trygg och säker för boende i kommunen. Väskan demonstreras och visas av personalen vid olika samlingar. Pensionärsföreningar, Röda korset, olika grupper och även enskilda personer lånar väskan för att få bra, enkla tips som underlättar vardagen.
- **Rapportering och åtgärder av fall incidenser inom kommunens äldreomsorg**
Fallolyckor och dess konsekvenser i form av frakturer och andra skador utgör ett stort hälsoproblem för den äldre befolkningen. Att förhindra fallolyckor är ett angeläget folkhälsouppdrag. Färre fallolyckor är viktigt för att minska enskilda personers lidande och nedsatta funktioner. Förebyggande insatser på individnivå, ska baseras på riskbedömning utifrån vedertagna riskfaktorer och därefter i de flesta fall följas av mångfacetterade terminsatser. Bäst effekt på nuvarande kunskapsstadium visar en kombination av fysisk målinriktad träning, revidering av läkemedel, skyddande miljöinsatser och utbildning/information till både äldre och personal.
Fall och fallskador inträffar så väl i hemmet som i våra kommunala vård- och omsorgsboenden. Målsättningen ska vara att reducera antalet fall utan att inkräkta på den personliga integriteten.

Mål

Att samtliga enheter inom äldreomsorgen ska hitta en gemensam struktur på det skadeförebyggande arbetet. Denna samordning är under utveckling.

Kostgrupp

Det är av största vikt i trygghets och säkerhetsarbetet att den offentliga kosten i en kommun är av god kvalitet. Kostgruppen är ett samarbete mellan folkhälsoplanerare, tandvård, rektor, skolsköterska, hemkunskapslärare samt kostchef och kostpersonal. Syftet med gruppen är att upprätta en dialog med elever i skolan genom kostenkäter och utifrån detta samt ytterligare aspekter som kostutredningar. Att sedan genomföra förändringar i enlighet med vad som framkommit.

Genomfört/Pågående insatser

- Kostenkät, en enkät har genomförts i åk 3,4,5,6 och 9.
- Kartläggning av kostsituationen idag
- En fortsättning av kostutredning kommer att göras under hösten 2010 för att se över vilka möjligheter till förbättring som finns.
- Arbetar tillsammans med Västra Götalandsregionens nätverk *skolmatsakademin*
- Har årligen en fruktvecka för eleverna på högstadiet med syfte att återinföra fruktstunden. De lokala livsmedelshandlarna erbjuder under terminerna frukt till halva priset för skolelever.
- Ett projektarbete tillsammans med Hushållningssällskapet som genomförts under hösten 2010. Projekt består av tre steg som inleds med dialog och utmynnar i en vision, policy samt handlingsplan för den offentliga kostverksamheten. Det kommer att ske en genomgång av kostverksamheten och utbildning till kostpersonal och pedagoger.

B Långsiktiga varaktiga program omfattande båda könen och alla åldrar, miljöer och situationer

Trygghets - och skadeförebyggande arbete berör samtliga invånare i kommunen. En viktig uppgift i det förebyggande och främjande arbetet är att verka för samarbete mellan olika förvaltningar. Att förebygga skador och skapa trygghet är ett folkhälsoarbete, som syftar till att öka människors medvetenhet. Engagemanget bör flöda tvärssektoriellt – både uppifrån och nerifrån.

Risk och sårbarhetsanalyser

Mariestad, Töreboda och Gullspångs kommuner arbetar för att skapa trygghet och medvetenhet om vilka risker och sårbarheter som kommunernas invånare kan råka ut för. Det sker på flera sätt och på olika nivåer inom kommunernas verksamheter.

Risk- och sårbarhetsanalysen är en del i detta arbete som kan användas vid fortsatt arbete på central och lokal nivå. Analysen ska genomföras och uppdateras årligen.

Kommunernas olika verksamheters sårbarheter skall identifieras och analyseras. Syftet med arbetet är att öka medvetenheten om den egna förmågan och dess styrkor samt svagheter, kartlägga egna tillgängliga resurser och resurser som kan behövas från andra aktörer i samhället.

Mål

Kommunen och räddningstjänsten samverkar och samordnar risk- och sårbarhetsanalys arbetet. Framtagande av beredskapsplaner och övning sker kontinuerligt under mandatperioden.

Räddningstjänsten Östra Skaraborg

Sedan ett antal år tillbaka ingår Töreboda kommun tillsammans med ytterligare 6 kommuner i kommunalförbundet Räddningstjänsten Östra Skaraborg RÖS. Detta har för Törebodas del medfört en kvalitativt och mer resursstarkare räddningsverksamhet. Genom samverkan deltar angränsande kommuner vid olika insatser då större bränder eller olyckor sker i vår kommun. Samverkan har också medfört ett mer kostnadseffektivt arbete, både operativt och förebyggande.

Planering av föräldrastöd

2009 ansökte kommunen om pengar från FHI för att få möjlighet att utveckla det generella föräldrastödet i kommunen. Ansökan gjordes gemensamt med Mariestad och Gullspång. Det blev ingen tilldelning av pengar. Istället har en grupp bildats som har kartlagt det föräldrastöd som finns idag. Nu kommer vi att gå vidare med att samordna stödet så att det täcker hela barnets livscykel. Vi kommer att utveckla stödet på redan befintliga arenor såsom i skolan och i barnomsorgen. Vi tror att det finns störst möjlighet att nå föräldrarna på detta sätt. Vi vill tillvarata ordinarie föräldramöten och ta tillfällena i akt att informera om aktuella åldersadekvata teman, med medverkan av någon som har specialiserat sig på detta. Kan vara en gång per termin eller varierande och inkludera tid för gemensam reflektion mellan föräldrarna. Detta arbetssätt är en följd av föräldrars egna önskemål. Föräldrarna önskade intressantare föräldramöten generellt.

Exempel på planering av föräldrastöd:

År	Stödinsatts
0	Att bli förälder
1	Kost
2	Lekens betydelse
3	Barn och böcker
4	Bemötande – att våga tillåta och att sätta gränser
6	Vilka berättelser vill du skicka med ditt barn?
7	Att börja skolan
8	Hur kan jag stödja mitt barn skolgång hemma?
9	Barn och idrott
10	Barn och teknik
11	Konflikthantering
12	Det är roligt att vara tonårsförälder – om tonåringar
13	ÖPP
14	Kompisar
15	Tonårstidens faror och möjligheter
15	Att ge framtidstro
16	Sexualitet
17	Att gå in i en vuxenrelation

Cykelvägnätet är under utveckling. En cykelväg till naturbruksgymnasiet Sötåsen är färdigställd samt en ytterligare en cykelväg kommer börja arbetas med under våren-2011.

Centrumplanen (Belysning, skapa möten, trygga miljöer)

Utvecklingen av Töreboda kommun är ett av de prioriterade insatsområden som beskrivs i kommunens tillväxt- och näringslivsprogram som blev antaget i kommunfullmäktige 2007. Detta insatsområde har sedan utvecklats från våren 2009 till mars 2010 genom framtagande av Gestaltungsprinciper för Töreboda centrum. I denna plan har man fokuserat på trygghet och säkerhet för invånarna. Detta genom bland annat bättre belysning och kommunikation.

Hjärtstartaren

Varje år drabbas mer än 15000 människor i Sverige av plötsligt, oväntat hjärtstopp. I fler än 10 000 av fallen inträffar katastrofen utanför sjukhusets väggar. Var och en av oss kan drabbas och är därför beroende av människor runt omkring oss som kan och vill ingripa på ett korrekt sätt för att hjälpa.

Kanalskolan har genom sin kurs *arbetsmiljö och säkerhet*, en delkurs där eleverna undervisas i hjärt- lungräddning samt luftvägstopp. Efter genomgången kurs kan eleven utföra hjärt- lungräddning och kan även använda en hjärtstartare.

För att det ska bli en lycklig utgång på ett hjärtstopp behövs snabba ingripande; Tidigt larm, Tidig start av hjärt- lungräddning, Tidig defibrillering och Professionell vård. Som lekmän kan man hjälpa till med de tre första stegen men då måste man ha tillgång till en hjärtstartare. Tillgång till en hjärtstartare central i Töreboda är ett led i att skapa trygghet för medborgarna. Vi vet att tiden har en stor betydelse i hur utgången blir när någon drabbas av ett hjärtstopp. Vi vet också att ambulansen finns tillgänglig på närmaste station tar det ca 10-15 minuter innan den kommer hit. Så därför har Kommunen, Kanalskolan och Näringslivet gemensamt köpt in en hjärtstartare. En hjärtstartare placerad på ett strategiskt ställe. Arbetet fortgår.

Mål

Flera hjärtstartare och utbildade instruktörer i kommunen. Utökad utbildning av kommunens medarbetare i Hjärt/ lungräddning med hjärtstartare. Minst tre stycken informationstavlor, som informerar var hjärtstartaren finns. Samverka med näringslivet och föreningslivet i kommunen.

Psykisk hälsa (Metod psykisk livräddning)

Fysisk Livräddning, att dra upp någon ur en isvak, hantera en eldsvåda eller göra hjärtlungräddning förväntas alla kunna. När det gäller Psykisk Livräddning, det vill säga att närma sig en ångestfull och deprimerad människa, som inte orkar leva längre, har de flesta bara tre ord: självmordstankar, självmordsförsök och självmord. Rädsla samt brister på kunskaper och ett utvecklat språk är den största utmaningen för suicidpreventionen. Det skulle vara en trygghet för psykiskt svårt plågade människor om samhället engagerade sig lika mycket i de psykiska som de fysiska överlevnadshoten. Suicidprevention börjar alltid med ett samtal mellan två människor. Om ingen av dem vet vad de ska säga springer de åt var sitt håll och suicidpreventionen kommer av sig redan från början. Alla behöver därför lära sig psykisk livräddning. Dessa ord är grunden till att kommunen bestämde sig för att arbeta med metoden psykisk livräddning. Detta är en metod som behandlar utanförskap. Vi arbetar målgruppsinriktat, det betyder att vi erbjuder ett antal utbildningsdagar till personal som arbetar med barn och ungdomar först och främst därefter går vi vidare. En del av personalen som arbetar med äldre och vuxna inom äldreomsorgen och IFO har dock redan tagit del av utbildningen. Efter utbildningen har vi för avsikt att utse och utbilda några få inom varje område som kan vara ett extra stöd när personalen själva inte känner att de har tillräckliga verktyg att ta hand om en situation. Efter utbildning ska alla kunna tala om existentiella frågor, om liv, död och suicid - tala om det utan att bli rädda. Känna till grunderna om suicidalitet, ångest och depression. Veta hur man talar om sådant samt veta vem man hänvisar till om man inte själv klarar av det.

IT säkerhet

Centralskolans elevvårdsteam har deltagit i en utbildning gällande IT säkerhet. Elevvårdsteamet informerar samtliga lärare som sedan informerar eleverna om vikten av att ta med sig ett säkerhetstänkande när de surfar på nätet.

Förskolornas arbete med SET (Social Emotionell Träning) i förskolan.

I våra förskolor finns det flera barn som har svårigheter i sitt sociala samspel med andra barn och vuxna och att uttrycka sina känslor. Detta kan ha många olika orsaker, och en del är av övergående natur, men många barn behöver pedagogernas hjälp. Detta är inget nytt problem som plötsligt dykt upp i barngrupperna men vi ser en tendens till en ökning att fler barn har svårt i sitt sociala samspel, delvis för att de inte mår psykiskt bra.

I barngrupperna jobbar vi mycket med att träna barnens sociala förmåga genom lek och de dagliga rutiner vi har i förskolan, men är öppna för och behöver ständigt prova nya metoder. När vi upptäckte boken ”SET i förskolan” av Birgitta Kimber började en syskonavdelning på en förskola att arbeta utifrån den planering och de frågeställningar som presenterades i boken. SET handlar bland annat om att barnen ska lära sig att sätta ord på sina känslor och kunna skilja på och hantera de känslor som de känner.

Barnen visade stort intresse för sagan som presenterades och deltog aktivt i de övningar som ingick i sagan. En småbarnsavdelning, 1-3 år, började också arbeta utifrån boken och märkte snabbt hur barnen tog till sig övningarna och uppskattade samtalen kring dessa.

På ett personalmöte på aktuella förskolan bestämde vi att alla pedagoger skulle läsa boken SET i förskolan och vi köpte in så varje avd har en egen bok då den samtidigt är en arbets- och planeringsbok.

Att arbeta med SET i förskolan har nu introducerats på alla förskolor i kommunen och pedagogerna har nu möjlighet att plocka de idéer och förslag som finns i boken och använda i sitt arbete. Som en extra stimulans till detta arbete kommer pedagogerna att få en fortbildningsdag tillsammans med bokens författare Birgitta Kimber den 7 september 2010 i Töreboda.

Genom träffar mellan pedagogerna på de olika förskolorna hoppas vi kunna utbyta och förmedla erfarenheter och tips till varandra om hur vi arbetar med barnens sociala och emotionella träning.

Vår förhoppning är att förskolorna skall bli ännu bättre på att hjälpa och stötta de barn som har svårt i sitt sociala samspel eller på andra sätt behöver stöd för sin psykiska hälsa.

Anti Mobbing arbete, Friends, kamratstödjare, Amore gruppen, likabehandlingsplaner
En högt prioriterad målsättning på Centralskolan är att:

- ingen elev skall bli diskriminerad, trakasserad eller utsatt för annan kränkande behandling
- på skolans område skall alla känna sig trygga och säkra
- alla skall bli respekterade för den man är oavsett kön, religion eller annan trosuppfattning, etnisk tillhörighet, funktionshinder eller sexuell läggning.

För att uppnå en trygg skolmiljö för alla elever krävs förebyggande insatser samt kartläggningar och nulägesanalyser. Exempelvis genom trivselsamtal med alla elever, enkäter, incidentrapporter, kamratstödjare/amoreelevers iakttagelser, värderings- och samarbetsövningar, personal i uppehållsrum, rast- och bussvakter. Tydligt uttalade regler/normer som regelbundet diskuteras med eleverna.

Från och med läsåret 2010/11 finns schemalagd tid varje vecka för ämnet livsviktigt, ett ämne som bland annat tar upp människosyn och allas lika värd.

Skolans Amoregrupp består av 35 elever och 15 vuxna. Eleverna från resp. arbetslag träffar regelbundet vuxna och diskuterar mobbingssituationen i sitt lag. De vuxna arbetar sedan vidare

med de iakttagelser som eleverna gjort. Varje månad träffas samtliga vuxna Amorerrepresentanter för att kartlägga samt informera om vidtagna åtgärder.

Vision

Visionen inför framtiden är att uppnå en högre måluppfyllelse bland annat genom det nya ämnet Livsviktigt. Samarbete har påbörjats med Oasen i Vara. Samtliga lärare deltog under en dag i övningar och diskussioner inför uppstarten av det nya ämnet Oasen kommer även att fortsätta stödja skolan i framtagandet av en gemensam kursplan. Sex personer som arbetar på Centralskolan läser för närvarande högskolekursen - Livskunskap i skolan, detta är något som också förväntas bidra till arbetet med en högre måluppfyllelse.

Lekplatsen

Lekplatsprojektet som påbörjades under föregående år har under året framskridit och i dagsläget står delar av lekplatsen klar. En projektledare har drivit projektet tillsammans med Barn och utbildningsnämnden, arbetsmarknadsenheten, kommunstyrelsen, tekniska nämnden och folkhälsorådet. Lekplatsen är belägen på en central plats i Töreboda kommun med syfte att främja fysisk aktivitet och mötesplatser för alla i befolkningen. En invigning hölls våren 2010. Bakgrunden till projektet är Vårdcentralerna i Skaraborg har under många år registrerat skador som har skett i kommunerna. Formuläret som fylls i av Vårdcentralerna innehåller frågor som: Var har skadan skett? Vilken typ av skada har det varit? När har det skett? Vilken åldersgrupp respektive kön tillhör den skadade? Allan Dale MD, PhD, som är forskare i samhällsmedicin och folkhälsa vid Sahlgrenska universitetssjukhuset i Göteborg, har forskat i denna skadestatistik med inriktning mot bland annat Mariestad och Töreboda. I hans forskningsrapport framgår det att gruppen barn 0-5 år i Töreboda skadas påtagligt mer än andra kommuners barn i samma ålder och övervägande delen av skadorna sker inomhus i barnens hemmiljö. Allan Dale ställer sig mycket frågande till detta resultat. Varför skadas så många av Törebodas små barn inomhus och varför vistas inte barnen i större utsträckning utomhus? Allan Dales teori är att barnen sannolikt vistas alltför mycket inomhus beroende på att kommunens lekplatser är undermåliga och oinspirerade och behöver upprustas. Med detta som bakgrund gick vi ut och frågade föräldrar vad deras behov var och detta utmynnade sedan i en stor lekplats på central plats i kommunen. Lekplatsen fyller många funktioner, den ligger bakom vårdcentralen dit samtliga föräldrar någon gång har ett ärende till, den ligger inte i ett bostadsområde utan en promenad krävs för att komma dit, det är ett stort grönområde så många barn och föräldrar kan röra sig där och få många trevliga möten tillsammans.

Mål

Att ytterligare utveckla den befintliga lekplats som finns samt att bygga liknande centrala lekplatser/ mötesplatser i de områden som ligger utanför centralorten.

Grannsamverkan

Arbetsgruppen har sedan en längre tid tillbaka bedrivit arbete med **grannsamverkan** och i dagsläget finns drygt 100 stycken kontaktpersoner och ca 2000 hushåll är anslutna. Arbetet pågår ständigt och polis i samråd med fastighetsägare arbetar aktivt för att få fler att ansluta sig. Aktuell brottsstatistik skickas ut två gånger årligen till samtliga hushåll. Även en årlig inspirationsföreläsning anordnas årligen för kontaktpersoner i syfte att få en kontinuerlig kontakt med polisen.

Gruppverksamheter inom skolan. F – klass 5

I skolan arbetar skolkurator och skolsköterska med gruppverksamheter. Sedan några år tillbaka har man kontinuerligt haft tjejgrupp för alla tjejer i årskurs 4 i kommunen. Det startade upp då man såg att det fanns behov av att stärka tjejerna i denna ålder. Syftet med arbetet är att stärka självkänslan hos eleverna, förebygga mobbning och att stärka gruppgemenskapen. Det innebär att då eleverna går i årskurs 4 träffar skolkurator och skolsköterska samtliga tjejer i gruppverksamhet. Grupperna är uppdelade var klass för sig. Antal elever i grupperna varierar beroende på hur många tjejer som går i en klass. Grupperna hålls på skoltid vid sex tillfällen 1 gång i veckan, vid varje träff arbetar man utifrån ett tema. Ex på tema är; vänskap, mobbing, att ha olika roller i en grupp, pubertet mm. Innan gruppen startar träffar skolkurator eleverna enskilt vid ett tillfälle för att höra med var och en av eleverna om trivsel i skolan, detta för att ha en bild av gruppen innan man startar upp tjejgruppsarbetet. Lärare och föräldrar informeras om gruppverksamheten i god tid innan gruppen startar. Vid sista tillfället får eleverna utvärdera träffarna genom att besvara frågor, ex vad de tyckt om att vara med i med gruppen, något de saknat, vad de skulle vilja veta mer om, göra mer av övningar vi gjort mm. Responsen och utvärderingen är god i grupperna. Med tiden har det även efterfrågats att ha "killgrupper" grupper. I mån av tid och då behov finns hålls även "killgrupper" på skolorna.

I samarbete mellan skola och Socialtjänsten /Flexus arbetar man även i kommunen med gruppverksamhet. Genom Barn och ungas hälsa som beviljat stöttning till gruppverksamhet har skolkurator och en familjebehandlare från Flexus grupper tillsammans. Syftet med dessa grupper är att fånga upp barn med behov av stöttning från vuxna, att förebygga destruktivt beteende och mobbning. Att fånga upp killar och tjejer i tidig ålder, att de ska känna gemenskap i en grupp och påverkas i positiv riktning. Diskutera rätt och fel samt lära sig om sina och andras känslor. Grupperna har i huvudsak hållits på skolor. Aktiviteter som bowling, fiskeutflykt har även varit inlag i verksamheten, samt att man vid varje tillfälle har en fikastund.

Under året 2010 har skolkurator och familjebehandlare från Flexus gått utbildning i ART som är en förkortning för Aggression Replacement Training. Grundantagandet bakom ART är att aggressivitet är ett inlärt och inte ett medfött beteende. Bland barn och ungdomar idag finns det många som inte kan hantera sina känslor, vilket kan leda till ett asocialt och aggressivt beteende. Metoden ger eleverna redskap att hantera sina känslor på konstruktiva sätt. Tanken är att på sikt ha flera ART-grupper i samarbete skola och socialtjänst.

Vision

Vad det gäller visioner för trygg och säker arbete på småskolorna så är det som tidigare. Förmodligen kommer det att bli en reflexkampanj på skolorna under året. Det som annars vi lägger vikt vid är att fortsätta arbetet som Friends -skolor. Att kompisstödarna som finns på skolorna känner att de är delaktiga och viktiga i detta. Vi kommer nu under hösten ha en "kompisstödardag" då vi träffar alla kompisstödare från skolorna och går igenom deras roll och uppgift, och har en kul förmiddag tillsammans. Vad det gäller gruppverksamhet på skolorna så är det stor efterfrågan. Både på tjej- och "killgrupper". Tjejgrupper i klass 4 är det som först prioriteras därefter det som finns stort behov för och vad tiden räcker till. Grupper som skola och Flexus /socialtjänst har tillsammans har jag förhoppning om ska fortsätta. Vi har nu under hösten en grupp tillsammans och träffar då en elevgrupp från högstadiet två gånger per veckan.

Nationalföreningen för Trafiksäkerhetens Främjande, NTF och Polisen samarbetar kring mopedinformation till elever i åk 8

Centralskolan har under ett antal år samarbetat med NTF kring information om mopedkörning. NTF har besökt klasserna i årskurs åtta i klassernas salar och där visat en film med fakta om mopedkörning och det regelverk som gäller kring den relativt nya klassningen av mopeder. Vi planerar att fortsätta med nuvarande upplägg men har dessutom planer på att ge eleverna i årskurs sex trafikinformation. Vi upplever att det är viktigt att knyta an till den information och träning som ges i årskurs fem för att fördjupa och förnya kunskaperna.

Vision

I augusti-september 2010 kommer NTF att inleda ett tvåårigt nationellt mopedprojekt i samarbete med Trafikverket, Polisen och kommunerna. Projektet består i korthet av två delar. Den första delen handlar om att sammanställa hastigheter och rätt hjälmanvändning utanför ca 70 högstadieskolor i 70 kommuner i landet. Det kommer att genomföras under senhösten 2010.

Den andra delen, den uppföljande delen, består av att NTF-förbunden vill besöka samma skolor för att diskutera mopedsäkerhet, hjälm, hastigheter, regler och tips till föräldrar. Här kommer också resultaten från mätningarna att presenteras. Målgruppen är föräldramöten riktat mot föräldrar årskurs 8. Sista delen kommer att genomföras under hösten 2011.

I samband med föräldramötena kommer närpolisen i kommunerna att bjudas in för deltagande. Informationsmaterial kommer också att delas ut till föräldrarna.

C. Program som riktas mot högriskgrupper och – miljöer samt program som främjar säkerhet för utsatta grupper

Programmet vänder sig till alla åldrar, miljöer och situationer, och vid alla åtgärder skall speciell omsorg visas högriskgrupper (t ex barn och äldre) och högriskmiljöer (t ex bostaden och trafiken). Arbetet skall sträva efter att skapa rättvisa för utsatta grupper. Ett exempel är att samtliga allmänna lokaler görs tillgängliga för funktionshindrade.

Genom det skade- och olycksfallsförebyggande arbete som bedrivs på BVC riktar sig arbetet till en grupp där det kan hända mycket allvarliga olyckor - småbarnsfamiljerna. Där använder man checklistor, delar ut cykelhjälmsrecept och ger information om babyskydd.

Skaderegistreringen som sker årligen sedan 1998 är ytterligare ett område som gör att Folk tandvården och sjukvården både lokalt och centralt är mycket engagerad i det skadeförebyggande arbetet.

I överenskommelsen mellan Hälso- och sjukvårdsnämnden i Östra Skaraborg och Primär- och Tandvårdsstyrelsen står det att:

Primärvården och Folk tandvården aktivt ska delta i det lokala folkhälsoarbetet och samverka med lokala aktörer. Primärvården och Folk tandvården har att delta vid analysen av Hälso -och sjukvårdens behovsunderlag och att medverka i framtagandet av Folkhälsoplaner/verksamhetsplaner för folkhälsoarbetet.

Familjecentralens arbete

Familjecentralen Spindeln startade 2003 och är ett samarbete mellan BUN, SOC och Primärvården. Här träffas småbarnsföräldrar och barn i olika verksamheter. Basen för familjecentralen är den öppna verksamheten, att vara tillgänglig och veta att man blir sedd skapar trygghet. All föräldrautbildning upp till ett år är förlagd på familjecentralen. Vi har också en föräldragrupp som vi kallar "Fredagsgruppen", där erbjuds man regelbundna träffar för råd i familjens vardag, samt olika teman som: graviditet, barns utveckling, förhållningssätt, gränssättning, barnolycksfall, sömn, mat, ekonomi, relationer och hälsa. Vid dessa tillfällen deltar olika yrkesgrupper, förskollärare, specialpedagog, barnpsykolog, barnmorska, BVC-sköterska och familjebehandlare. Andra verksamheter som bedrivs är Baby-café 2 timmar per vecka, det är träff för förälder med barn under ett år, en gång i månaden erbjuds olika teman från NTF, folktandvården, barnomsorgshandläggare m.m. Alla småbarnsföräldrar erbjuds spädbarnsmassage, promenadgrupp, tematräffar på kvällstid som t.ex. Första hjälpen, barn, kursen innehåller åtta lektioner och ansvaras av Röda korset. Civilförvarsförbundet ger utbildning i barnsäkerhet inne och ute, informerar hur du kan bli säkrare på att hantera vardagens risker och kan ligga steget före som förälder. I samma lokal finns också ungdomsmottagningen en gång per vecka och ansvaras av MVC.

Vision

Vår vision är att öka samarbetet ytterligare. Vi vill ha en familjecentral där alla finns under samma tak. Vi har tillsammans med Folkhälsoråden MTG sökt projektpengar från FHI, för att utöka det generella föräldrastödet.

FLEXUS.

Flexus är behandlingsteamet inom socialtjänsten som arbetar med familjer med barn t.o.m. 18 år gamla. Arbete bedrivs på uppdrag av handläggande socialsekreterare eller inom öppen vård när familjen själva söker hjälp. Allt uppdragsarbete dokumenteras och inom öppen vård förs inga journaler. Behandlare på Flexus har sekretess och anmälningsskyldighet, vilket innebär att ärende kan anmälas till handläggare för utredning eller eventuellt ingripande från socialtjänsten. Flexus arbetar med:

- Familjebehandling och familjeterapi, där olika metoder tillämpas (miljöterapi, kognitiv samtalsterapi, motiverande samtal mm)
- Stöd i föräldraskap och rådgivande samtal
- Samarbetssamtal och umgängessamtal med separerade föräldrar
- Anonym rådgivning
- Enskilda samtal med ungdomar
- Gruppverksamhet (föräldragrupper, kill- och tjejgrupper)
- Samtal med barn som lever i familjer där det förekommer våld
- Nätverksarbete (klientens nätverk)
- Medling/konflikthantering
- Påverkans program för ungdomar som blir dömda till vård inom socialtjänsten
- Flexus gör även alla förhandsbedömningar där beslutet tas om ärendet ska utredas eller inte. När det handlar om barnmisshandel eller sexuella övergrepp
- Allmänt föräldrastöd, stöd i föräldrarollen, enskilt stödsamtal med föräldern, rådgivande samtal. Familjebehandling, förändringsarbete i familjen, konflikthantering, relationsproblem

Samarbetssamtal mellan separerade föräldrar. Detta erbjuds inom öppet intag, vilket innebär att ingen dokumentation förs och familjen hamnar inte i socialregister. Arbetsplan med mål görs tillsammans med familjen. Insatsen avslutas när målet är uppfyllt. Föräldrarna kan avbryta insatsen när de själva vill.

Våld i nära relationer,

Socialförvaltningen deltar i samverkan för kvinnofrid genom Utväg Skaraborg. Utväg arbetar med individuella samtal och med gruppverksamhet för män, kvinnor, barn och ungdomar samt förebyggande verksamhet. Utväg är en samverkan mellan myndigheter och frivilligorganisationer.

Socialförvaltningen bidrar med föreningsbidrag till Kvinnohuset Tranan och till Brottsofferjouren.

Personalen på IFO genom internutbildning har grundläggande kunskaper om våldprocessen, kvinnors, mäns och barns reaktioner på våld i nära relationen.

Socialförvaltningen deltar i en samverkansgrupp bestående av socialtjänsterna i Mariestad, Töreboda och Gullspång, polis, åklagarmyndighet, primärvård och vuxenpsykiatri. Gruppen träffas regelbundet för att utveckla arbetet för att minska våldet i nära relationer

Anhörigstöd

Anhörigstöd syftar till att fysiskt, psykiskt och socialt stödja och underlätta för den som är anhörigvårdare. Detta medför ökad livskvalité både för anhörigvårdaren och för den som får hjälpen. Då ingen situation är den andra lik är det viktigt att hjälpen man får är individuellt anpassad och därför kan olika stödformer kombineras. Exempel på anhörigstöd är råd och stöd, dagverksamhet, korttidsplats och avlastning samt avlösning i hemmet.

Förebyggande hembesök

Sedan 2007 erbjuder kommunen alla som är 75 år ett hembesök som genomförs av anhörigsamordnaren. Vid besöket samtalar man om hälsa och vardagsliv, erbjuder information, råd och stöd samt möjlighet till en säkerhetsrund i bostaden för att bland annat förebygga fallolyckor.

Läkemedelsgenomgångar

Det planeras för att genomföra läkemedelsgenomgångar inom tre månader efter inskrivning på särskilt boende eller registrering i kommunal hemsjukvård, och därefter minst en gång per år.

Hot och våld mot politiker och tjänstemän

Medborgarnas ökade krav på öppenhet och tillgänglighet till olika samhällsfunktioner kräver genomtänkta riktlinjer och rutiner för att på bästa möjliga sätt möta såväl dagens som framtidens hot- och våldssituationer, liksom det krävs att kommunerna aktivt arbetar med dessa frågor. Våld och hot på arbetet är ett allvarligt arbetsmiljöproblem. Om en anställd råkar ut för detta kan det leda till både fysisk skada och ibland mycket långvariga psykiska besvär. Det är därför viktigt att Mariestad, Töreboda och Gullspångs kommuner genom ett aktivt arbete och förebyggande åtgärder, arbetar för en hot- och våldsfri miljö. Riktlinjerna i Hot och våldpolicyn ska ses som en hjälp i detta arbete.

Kommunens säkerhetsarbete

God säkerhet förutsätter att verksamheten präglas av ordning och genomarbetade säkerhetsrutiner.

Rutinerna ska vara anpassade efter omständigheternas krav. Säkerhetsrutinerna ska vara

väl kända, accepterade och följas upp regelbundet. Säkerhet bygger på att det finns kunniga och välinformerade medarbetare samt att det finns en organisation som arbetar förebyggande och följer rutinerna. Tekniska säkerhetsanordningar kan aldrig ersätta rutiner. Om det behövs, ska även särskilda instruktioner tas fram. Även instruktionerna ska följas upp regelbundet. Ett bra säkerhetsarbete värnar om liv och hälsa, men är också viktigt för att hålla nere kostnader för försäkringspremier, reparationer, driftstörningar, produktionsbortfall mm. Ett framgångsrikt säkerhetsarbete frigör resurser för den ordinarie driften.

Kommunens riktlinjer för säkerhetsarbetet syftar till att få ett enhetligt säkerhetsarbete och redovisar ledningens viljeinriktning och stöd för säkerhetsarbetet i Törebodas kommun.

Syftet med säkerhetsarbetet är att

- skydda liv, egendom och miljö
- hålla skade- och skyddskostnader på rimlig nivå
- ge säkerhet i drift- och verksamhetsmiljö
- öka säkerhetsmedvetandet hos personalen och ge motivation för skadeförebyggande åtgärder
- ge kommunen en bättre riskekonomi

För att nå målet god säkerhet är det av största vikt att all personal aktivt medverkar i säkerhetsarbetet och är väl informerade om aktuella och planerade verksamheter. Risk- och sårbarhetsanalyser är grunden för säkerhetsarbetet.

Säkerhetsarbetet ska

- öka säkerheten inom kommunens verksamheter
- öka säkerheten för personer som nyttjar kommunens verksamheter
- minimera konsekvenserna av en olycka inom kommunens verksamheter
- minimera riskerna för avbrott som ger konsekvenser för servicen till allmänheten
- kontinuerligt arbeta med risk- och sårbarhetsanalyser
- öka kommunens krishanteringsförmåga

Mål

Kommunens vision med säkerhetsarbetet är att skapa en gemensam plattform för säkerhetsarbetet, samverka med näringslivet och myndigheter. Utveckla det skadeförebyggande arbetet där både kommunens verksamheter och näringsliv är delaktiga samt att samhälls- och infrastrukturplaneringen sker gemensamt ur ett säkerhetsperspektiv.

Projekt ”På väg mot ett ökat oberoende”

I mars månad 2010 startades ett projekt inom äldreomsorgen för att pröva ett nytt arbetssätt som verkar för den enskildes delaktighet och oberoende i samband med att man återgår till ordinarie boende efter sjukhusvistelse eller i samband med meddelande om vård och omsorg från primärvården. Inom ramen för projektet vill vi skapa förutsättningar för en samlad bedömning av den enskildes behov av insatser både utifrån Socialtjänstlagen och Hälso- och sjukvårdslagen.

I praktiken innebär detta en förskjutning av beslut från vård- och omsorgsplaneringen på sjukhus till att efter en utredningsperiod tillsammans med den enskilde fatta dessa beslut i hemmet. Tanken är att samma team från kommunen som möter den enskilde på sjukhuset, möter upp i hemmet i samband med hemgång. Teamet består av biståndshandläggare, sjuksköterska, sjukgymnast och arbetsterapeut. I hemmet får den enskilde sedan möjlighet att tillsammans med teamet och kontaktmannen från hemvården vara delaktig i planeringen av den fortsatta rehabiliteringen och utformningen av insatserna från hemvården. I och med att teamet har möjlighet att möta upp den enskilde i hemmet i samband med att han/hon kommer hem kan även tidiga säkerhets förebyggande insatser utföras.

Det nya arbetssättet kommer att prövas av en projektgrupp under ett års tid. Arbetssättet har sin utgångspunkt i ett aktiverande förhållningssätt och ett salutogent synsätt.

Västbus

År 2005 antog Västra Götalandsregionen och kommunerna gemensamma riktlinjer, om att samverka i arbetet kring barn och ungdom med sammansatt psykisk/psykiatrisk och social problematik.

Samverkan bygger på följande riktlinjer:

- Gemensamma grundläggande värderingar
- Förtydligande av ansvar:
 1. Basnivån, när alla barn. Hit hör socialtjänstens förebyggande verksamhet, förskola, skola inklusive skolhälsovård, mödra- och barnhälsovård och annan primärvård liksom ungdomsmottagningarna.
 2. Specialistnivån behövs för en liten del av alla barn. Hit hör socialtjänstens individ- och familjeomsorg(IFO), socialtjänstens handikappomsorg, barn- och ungdomsmedicin, habilitering, barn- och ungdomspsykiatri och barnneuropsykiatri.

Varje huvudman ansvarar för att respektive verksamhet har resurser för sina uppdrag

- Samverkansskyldighet – Informationsskyldighet
 - Gemensam kompetensutveckling – Skola / IFO / BUP
 - Samverkan kring det enskilda barnet/ungdomen
- Gemensamma nätverksmöten genomförs med familjen och de professionella verksamheter som är inblandade. Syftet med detta är att få en gemensam helhetsbild, klargöra barnets/den unges och familjens resurser och behov, koppla resurser ur det professionella nätverket till behoven, upprätta en gemensam vårdplan/handlingsplan och tydliggöra ansvarsområden samt uppföljning. Gemensamt ansvar för vård, behandling och resultat vid placering utanför hemmet

Vision

Målgruppen för riktlinjerna omfattar barn och ungdomar, som behöver tvärprofessionell kompetens från olika verksamheter .

Målsättningen är att komma bort från stuprörsarbete och i stället fullt ut arbeta enligt Västbus samverkansmodell.

SMADIT

Socialförvaltningen organiserar arbetet i kommunen. Samverkan mot alkohol och droger i trafiken, SMADIT, bygger på kunskaper om att man är som mest mottaglig för att ta emot hjälp för sitt missbruk just när man har ertappas för rattfylleri. SMADIT bygger på den så kallade Skellefteåmodellen som utgår ifrån ett professionellt och humant synsätt där samarbetet mellan olika myndigheter formas till ett erbjudande till ”SMADIT kunden” om en första kontakt med beroendevården inom 24 timmar. SMADIT för kommunen är ett större projekt som kommer pågå under en längre tid.

Vision

Minska antalet påverkade förare i trafiken genom minskat antal återfall. Öka möjligheten för de påverkade förare som är alkohol- eller drogberoende att ta itu med sina problem.

BOJ

Töreboda kommun stödjer brottsofferjouren med 2 kronor per invånare. Brottsofferjouren erbjuder stöd till brottsoffer i form av samtals och vittnesstöd. Boj har ett samarbete med utredande poliser som i sitt arbete har en informationsskyldighet till BOJ.

Lyftet

Syftet med lyftet är att genom aktiveringsinsatser upprätthålla den enskildes möjligheter att öka sin motivation och hålla kontakt med arbetslivet. Genom att välja olika spår och testa nya saker ser de som är arbetslösa möjligheter och inte hinder. Det är bra för deltagarna att det finns olika saker att välja mellan än det gör i dagsläget. I lyft är det viktigt att komma igång efter en lång arbetslöshet. Skapa ett kontaktnät och få erfarenhet som leder deltagarna in på nya vägar. Detta stärker möjligheterna att få arbete.

Hemfixare

Sedan 2008 finns i kommunen en person anställd i kommunen som hemfixare. Han är en del i det säkerhetsförebyggande arbetet för att skapa en säker och trygg kommun. Syftet är att förebygga fallskador och olyckor i hemmet och detta erbjuds funktionshindrade eller pensionärer över 67 år. Hemfixaren är en tjänst som ska hjälpa äldre och funktionshindrade att utföra enklare service och sysslor i deras egna hem. Uppgifter som hemfixaren gör ska inte ta mer än 60 minuter.

Exempel på arbetsuppgifter som kan utföras av hemfixaren:

- Utföra säkerhetsronder utifrån särskild checklista.
- Byte av glödlampor, proppar och batterier till brandvarnare.
- Lufta element.
- Sätta upp tavlor, krokar, rullgardiner eller liknande.
- Sätta upp och ta ner gardiner.
- Hämta eller ställa upp/ner saker från vind, källare, garage eller höga skåp.
- Flytta mindre möbler inom hemmet.
- Smörja lås, dörrar mm.
- Fästa sladdar och halksäkra mattor mm.

- Sanda och salta vid halka.

Boendetrappan

Härbärge

För den som är i behov av tillfälligt boende, beviljas 2-3 dygn i taget av socialsekreterare på vuxenenheten. Härbärget har två platser.

Lågtröskelboende

Tillfälligt boende för den som vill arbeta med sin motivation att minska sitt alkoholintag, drogmissbruk och att bli nykter och drogfri. Personal finns tillgänglig dygnet runt med undantag när dem är på andra uppdrag. På lågtröskelboende finns det åtta platser, två platser är bara för kvinnor. Plats beviljas av socialsekreterare på vuxenenheten och man hyr i andra hand.

Stödlägenhet

Är ett drogfritt boende och där bor man för att kunna arbeta med sin motivation att vara drogfri. Plats beviljas av socialsekreterare på vuxenenheten och man hyr i andra hand.

Eget boende

I eget boende har man eget hyreskontrakt eller köpekontrakt.

Boendestöd

Oavsett var du bor i trappan så har du rätt till boendestöd och kontaktperson. Kontaktpersonen har ett större ansvar i planeringen av boendestödet. Stödet utgår från individen och står med i behandlingsplanen som socialsekreterare upprättar. I boendestödet kan du få stöd i de praktiska delarna i att sköta ett boende. Stöd i kontakten med myndigheter och i motivationen att minska missbruket för att bli nykter och drogfri. Boendestöd kan den få som flyttar till eget boende efter en tid i boendetrappan. Men även för den som vill ha boendestöd i sitt ordinarie boende.

Beroendecentrum MTG kan erbjuda följande:

- Kognitivt beteendeterapeutiskt arbetssätt (individuellt/grupp)
- Tolvstegsbehandling (individuellt/grupp)
- Motiverande samtal
- Behandlingssamtal
- Behandlingsgrupp
- Kvinnogrupp
- Nätverksarbete
- Återfallsprevention
- Eftervårdsgrupp
- Anhörigstöd
- Handledning till grupper, anhöriga m fl.
- Antabusdelning efter läkares ordination
- Drogtester

Framtidens mötesplats Mariestad, Töreboda och Gullspångs kommuner (MTG)

Socialförvaltningen inom MTG har påbörjat ett projekt som pågår under 2010-2013. Bygger på socialt företagande. Synsättet och arbetssättet bygger på Kasam, Motiverande samtal coaching och delaktighet. Syftet är att skapa motivation och innovation hos deltagarna och de ska få möjlighet att vistas i ett socialt sammanhang dit de är välkomna.

Framtidens Mötesplats MTG är ett tre årigt EU-finansierat projekt som startades upp den 1 april 2010. Projektet sträcker sig över en tre års period och avslutas den 31 januari 2013. Projektet omfattar Mariestad, Töreboda och Gullspångs kommun och ska förhoppningsvis leda till en utveckling av socialt företagande i den här regionen. Primärt riktar sig projektet mot personer 18 år eller äldre med en missbruks- och beroendeproblematik men även andra grupper som står långt ifrån arbetsmarknaden kan omfattas av projektet.

Syfte.

- Skapa egenmakt och delaktighet för individen där eget ansvar är i fokus
- Bryta utanförskap och öka graden av sysselsättning för personer som står långt ifrån arbetsmarknaden.
- Förbättrad livskvalitet i form av förbättrad hälsa, minskad konsumtion, bättre ekonomi med målet egen försörjning, förbättrad social situation med egen bostad och ett socialt kontaktnät.
- Utveckling av socialt företag i de tre kommunerna som en ”ny” väg ut till anställning.

Projektplanering:

Projektet delas in i tre delar och gäller alla tre kommuner:

- Mötesplats startas upp i respektive kommun för att få en kontakt med deltagare och samtidigt erbjuda ett socialt sammanhang där ansvar och delaktighet garanteras. Mötesplatsen ska erbjuda en samlingslokal för utbyte och innovativa lösningar för en väg tillbaka till arbetslivet. Viktigt med bred samverkan och en tydlighet mellan de olika myndigheterna för att individen ska få adekvat hjälp.
- Utbildningspaket inom främst socialt företagande där individen ges kunskaper om innebörden av den här formen av företagande. Det handlar om vad som krävs för att starta upp och samtidigt vilka regler som bör beaktas. Vidare ska individen få kunskaper inom data, marknadsföring, studiebesök och utbyte med andra sociala

företag. Retorik, bokföring och konkurrensregler är andra områden som vi riktar utbildningsinsatser mot.

- Socialt företag startas upp i Mariestad, Töreboda och Gullspångs kommun regionen som ett sätt att skapa fler arbetstillfällen i vår region. Vinsterna återinvesteras i företaget vilket innebär att fler arbetstillfällen skapas på sikt genom konstant utveckling.

Vision

- Deltagarnas livskvalitet förbättras medicinskt, social och ekonomiskt. Graden av egenmakt höjs vilket skapar en motivation som leder till större frihet på bostadsmarknaden och arbetsmarknaden.
- Minska konsumtion och drogfrihet för personer med den här typen av missbruk och beroende.
- 60 % av projektdeltagarna (60 individer) ska närma sig arbetsmarknaden genom vårt projekt.
- 40 % av projektdeltagarna ska ha kommit ut i sysselsättning under sista året av projektiden, antingen genom befintliga vägar ut till den reguljära arbetsmarknaden eller genom socialt företag.
- Gruppen får ett större samhälleligt inflytande i vår region
- Motverka fattigdom, hemlöshet, arbetslöshet och svaga sociala nätverk
- Öka kunskapen lokalt om socialt företagande bland allmänheten, vård och omsorg, näringslivet och våra myndigheter vilket skapar nya vägar för grupper som står långt ifrån arbetsmarknaden
- Vara ett komplement till våra tre kommuners gemensamma öppenvårdsbehandling för att motverka skadeverkningar av missbruk.

D . Program som dokumenterar skadors frekvens och orsaker

Skaderegistreringen utgör en viktig grund för den förebyggande verksamheten.

Statistiken är ett bra planeringsunderlag och informationsmaterial som påvisar högriskmiljöer och högriskgrupper. Det ger en noggrann skadeanalys och gör det möjligt att konkret se vad som händer i kommunen, för att sedan vidta rätt åtgärder. Sedan år 1998 har en heltäckande skaderegistrering bedrivits i Skaraborg vid vårdcentraler, folk tandvårdskliniker, jourcentraler och akutmottagningar.

Skadestatistiken är baserad på skadade personer som är boende och som registrerats vid hälso – och sjukvårdens mottagningar i Skaraborg. Redovisningen omfattar antal skador, kön, åldersgrupp, skadeplatser, situationer och skademekanismer. Skadestatistiken redovisas kommunvis.

För att rätt åtgärder ska kunna sättas in är det viktigt att frågorna **var, när, hur och varför** kan besvaras.

Sedan år 2001 presenteras statistiken utifrån ett livscykelperspektiv, vilket är antaget i Västra Götalandsregionens riktlinjer, övrigt folkhälsoarbete är också indelat på detta sätt. Denna modell stämmer också väl överens med WHO:s indikatorer för ”En Säker och Trygg kommun”.

Socialförvaltningens datastöd, Procapita

Under 2010 kommer Töreboda Socialförvaltning att registrera alla fall i ett datastöd, Procapita, där man sedan kan söka statistik och se till varje individ hur förebyggande åtgärder är kopplade till just den personen. Avvikelserna sammanställs av MAS i kommunen och redovisas till socialnämnd en gång per år. Datastödet gör det möjligt för alla som använder programmet att snabbt söka fram och även dokumentera situationen runt fallet på ett bättre sätt än tidigare.

Kvalitetsregister

Under hösten 2010 kommer vi att utöka vårt vårdpreventiva arbete genom att börja använda ett nationellt kvalitetsregister "Senior Alert". Arbetet innefattar riskbedömning, förebyggande åtgärder och uppföljning av risk för undernäring, fall och trycksår. En individuell bedömning och handlingsplan med åtgärder kommer att erbjudas för alla som är inskrivna i kommunens hälso- och sjukvård, inklusive dem som bor på särskilt boende.

E. Utvärdering för att bedöma programmets processer och effekter av förändringar

Utvärderingen av det skadeförebyggande arbetet omfattar både skadornas omfattning, processen och de metoder med vilka arbetet har genomförts. Utvärderingen görs utifrån de uppsatta målen: inriktningsmål, effektmål. Skadornas omfattning och orsaksmönster. Skaderegistreringen ger fakta om skadornas omfattning och orsaksmönster.

Måluppfyllelsen är i högsta grad beroende av hur arbetet har bedrivits. Känner sig alla delaktiga i processen? Vilka metoder har använts och är de framgångsrika? Vad har man faktiskt gjort? Hur gjordes insatserna? Varför gjorde man så? Vilka har medverkat? Har det medfört några kostnader? Vem/vilka har ansvaret? Var det rätt målgrupp? Detta är frågor som ingår som en viktig del i uppföljningen av hur processen har fortgått.

Det skadeförebyggande arbetet i Töreboda kommun leds av en styrgrupp, vilken finns under det lokala folkhälsorådet. Det lokala folkhälsorådets arbetsgrupper för barn och ungdomars hälsa, äldre och funktionshindrades hälsa samt brottsförebyggande arbete genomför de aktiviteter som rör det skadeförebyggande arbetet inom deras respektive område.

Då Folkhälsoplaneraren finns med i både styrgruppen och folkhälsorådet. Har den en överbryggad roll mellan dessa två grupper. I folkhälsorådets budget finns en egen post för "En Säker och Trygg kommun".

Handlingsplan för samverkan mellan Kommun och Polis

Kommuns handlingsplan för utvecklat brottsförebyggande och trygghetsfrämjande arbete i kommunen har tagits fram i samarbete mellan Kommunen och Polisen. Kommunen och Polisen har enats om fem prioriterade områden, Brottsförebyggande rådet är processägare och är ansvarigt för revidering, utveckling och uppföljning av överenskommelserna samt för att arbetet drivs framåt. Samverkansavtalet mellan Kommun och Polisen, om prioriterade områden, för kommande år, ska träffas varje år i slutet av årets utgång.

Varje prioriterat område har en åtgärdsplan där mål, åtgärder, ansvarig och en tidsplan har formulerats och bestämts. Åtgärdsplanen blir Töreboda kommuns och Polisens verktyg för genomförande och uppföljning. I mer detalj har varje ansvarig verksamhet ett verktyg för sitt arbete genom åtagandebilagan. Åtagandebilagan är verksamhetens dagbok över sitt arbete. Avslutningsvis kan nämnas att handlingsplanen avslutas med en översiktsskild av samverkan Töreboda kommun – Polisen

F Fortgående deltagande i nationella och internationella Safe Community nätverk

Töreboda kommun har deltagit i internationella konferenser och workshop i Stockholm, Skövde och Prag. Kommunen har också varit i Lettland och utbytt erfarenheter inom området med vår vänort i Iecava. Kontakter och erfarenhetsutbyte finns sedan lång tid tillbaka med redan utnämnda, ”Safe Community” i Skaraborg

Genom vårt deltagande i EUROBALTIC ” Civil Protection Project” pågår också förberedelser inom kommunen att arrangera en konferens i Töreboda, ambitionen är att genomföra denna under juni månad 2005. Representanter från Räddningsverket Karlstad samt Katrineholms kommun har också besökt Töreboda och bidragit med goda råd och synpunkter i vår pågående process.

Töreboda kommun ansöker om att bli utnämnd till En Säker och trygg kommun. Vi ansöker även om att bli medlem i Räddningsverkets nationella och Världshälsoorganisationens (WHO: s) internationella nätverk för En Säker och Trygg kommun.

Vårt arbete som vi här presenterar är resultatet av ett tvärsektorieellt arbete. Många är idag delaktiga i arbetsgrupper eller på annat sätt engagerade i kommunens skadeförebyggande arbete.

Vi har ett nätverk av kommuner från Skaraborg samt Borås och Uddevalla. Detta nätverk träffas och utbyter erfarenheter i olika frågor som rör säkerhet och trygghet hos våra kommuninvånare. I detta nätverk ingår Västra Götalandsregionen genom folkhälsoråd samt folkhälsoplanerare.

Vänortskontakter

Sedan många år har Töreboda haft ett kontinuerligt samarbete med Iecava, en kommun i södra Lettland. Kommunerna träffas årligen för att delge varandra inspiration, kunskap och erfarenheter från olika verksamheter. Iecava har bland annat gett oss inblick i deras fantastiska arbete med kultur, vilket varit inspirerande för oss. I samband med att Töreboda år 2002 påbörjade arbetet med att utses till Säker och trygg kommun, hade vi besök av bland annat läkare, lärare och räddningstjänstpersonal från Iecava. De studerade bland annat hur vi tänker och arbetar med säkerhets- och trygghetsfrågorna inom barnomsorg, skola, äldreomsorg, räddningstjänst, sjukvård, kommunikationer och industri. Då Sverige kommit längre gällande säkerhetsarbetet än Lettland, fick de med sig många tankar och idéer att försöka omsätta i sitt hemland. Även vi lärde oss mycket genom alla deras funderingar och frågor gällande vårt säkerhetsarbete. Vi ser det som vår uppgift, såsom utsedda till Säker och trygg kommun, att kontinuerligt aktualisera och informera om vårt säkerhetsarbete och har ibland även försett Iecava med säkerhetsmaterial, såsom t.ex. bilbarnstolar.

Målsättningen är att kunna fortsätta detta kunskapsutbyte

4. Referenser